

대동맥질환

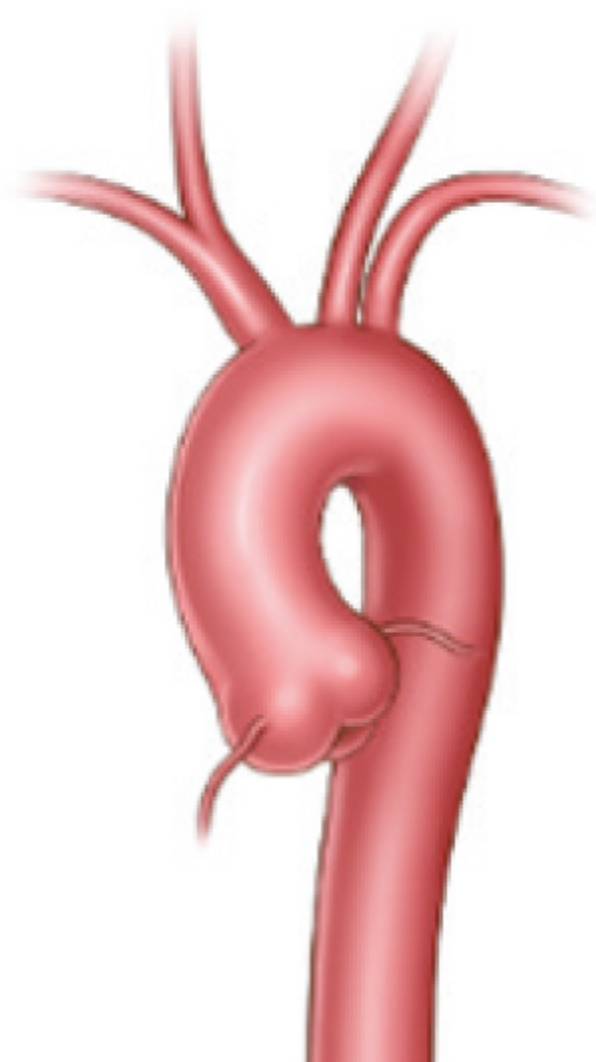


서울아산병원 심장병원
Asan Medical Center Heart Institute

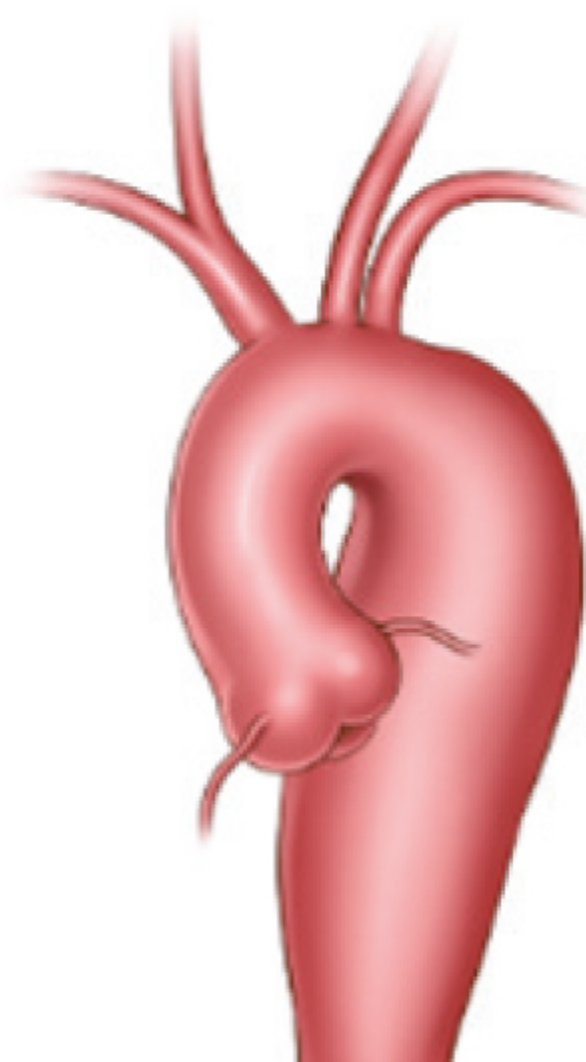
대동맥질환이란?

01 대동맥류

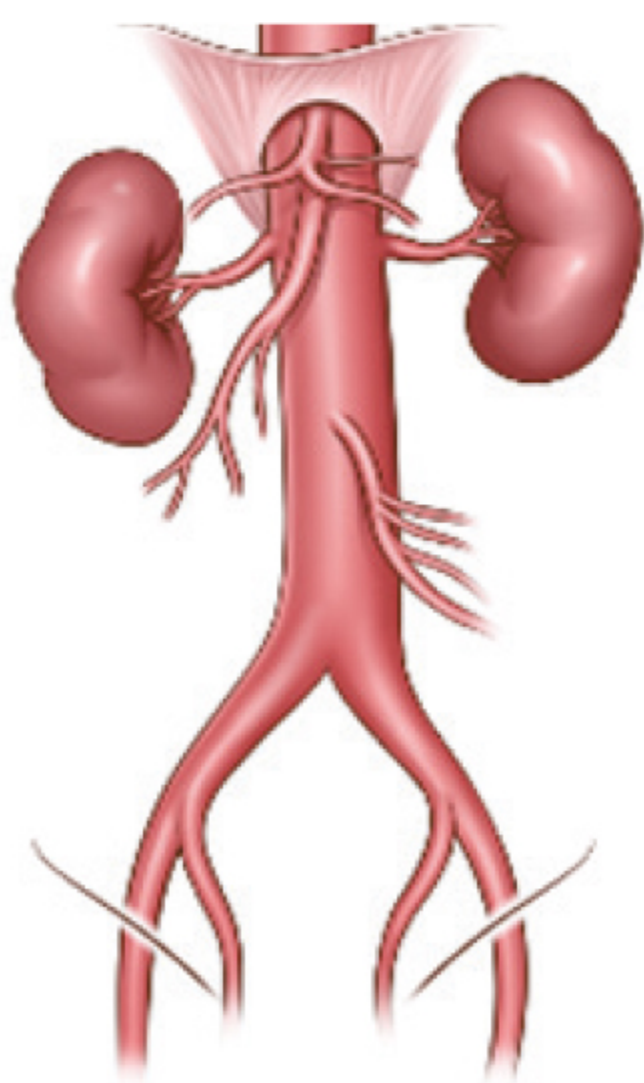
대동맥류는 우리 몸에 있는 대동맥이 풍선처럼 점점 부푸는 것을 말합니다. 대동맥의 변성에 의해 약해진 혈관이 혈압에 의해 늘어나서 발생하는 것으로, 해부학적 위치에 따라 흉부 대동맥류와 복부대동맥류로 나뉘고, 대동맥류의 75%가 복부 대동맥에, 약 25%가 흉부 대동맥에 발생합니다.



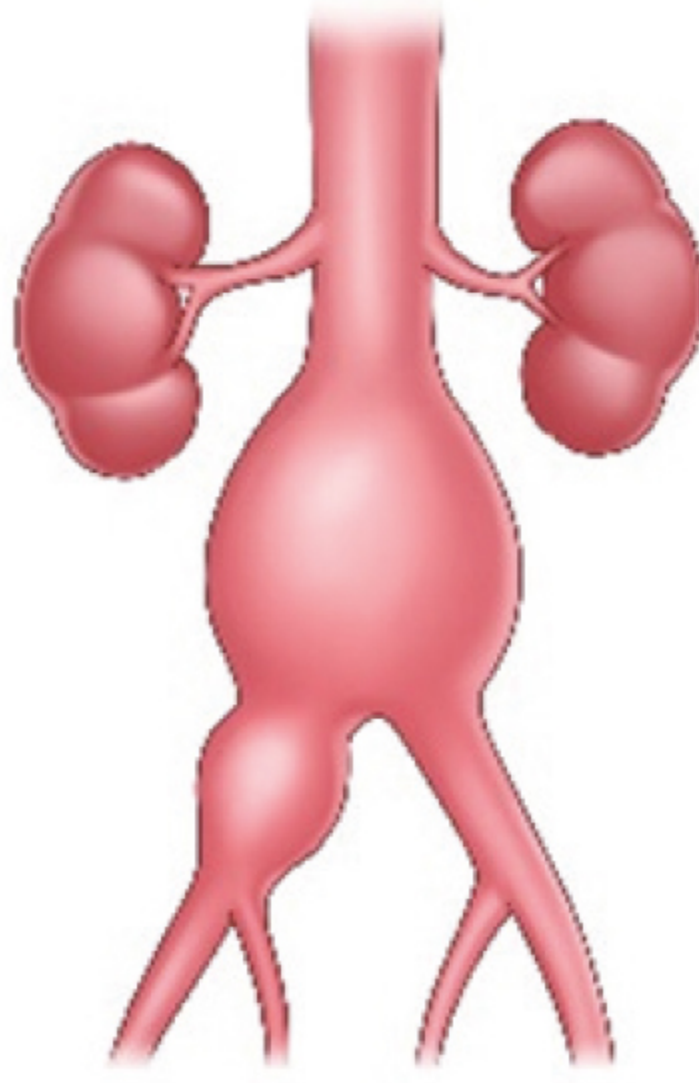
정상 흉부 대동맥(좌)



흉부 대동맥류(우)



정상 복부 대동맥(좌)

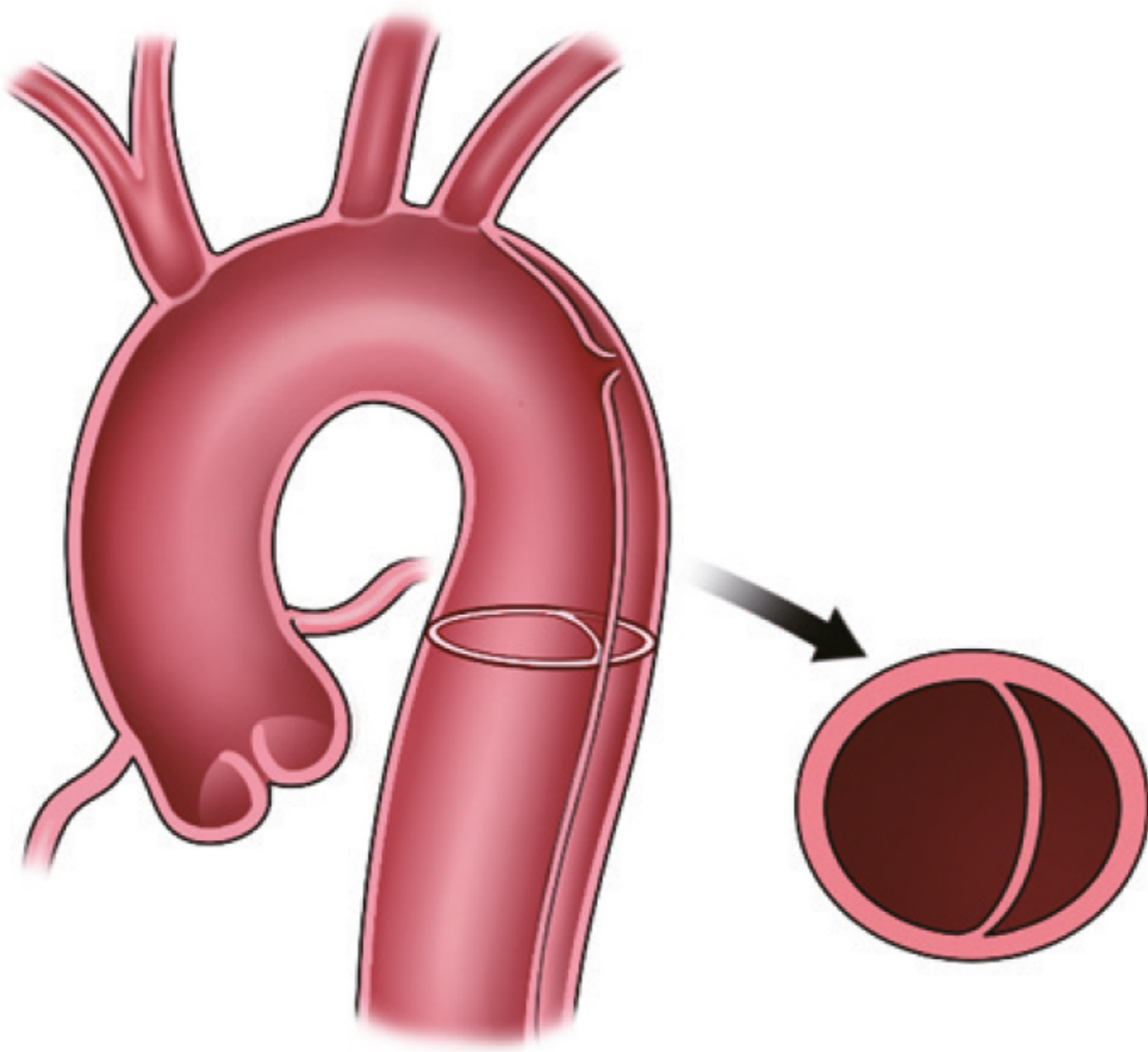


복부 대동맥류(우)

02 대동맥 박리

3겹의 막으로 이루어진 대동맥의 가장 안쪽 내막의 국소적인 파열로 인해 피가 대동맥 벽속으로 들어가 대동맥의 중막이나 내층과 외층으로 분리되면서 길게 찢어지는 것을 말합니다.

대동맥 박리가 발생하면 수 시간 후에 대동맥 파열로 이어질 수 있습니다.



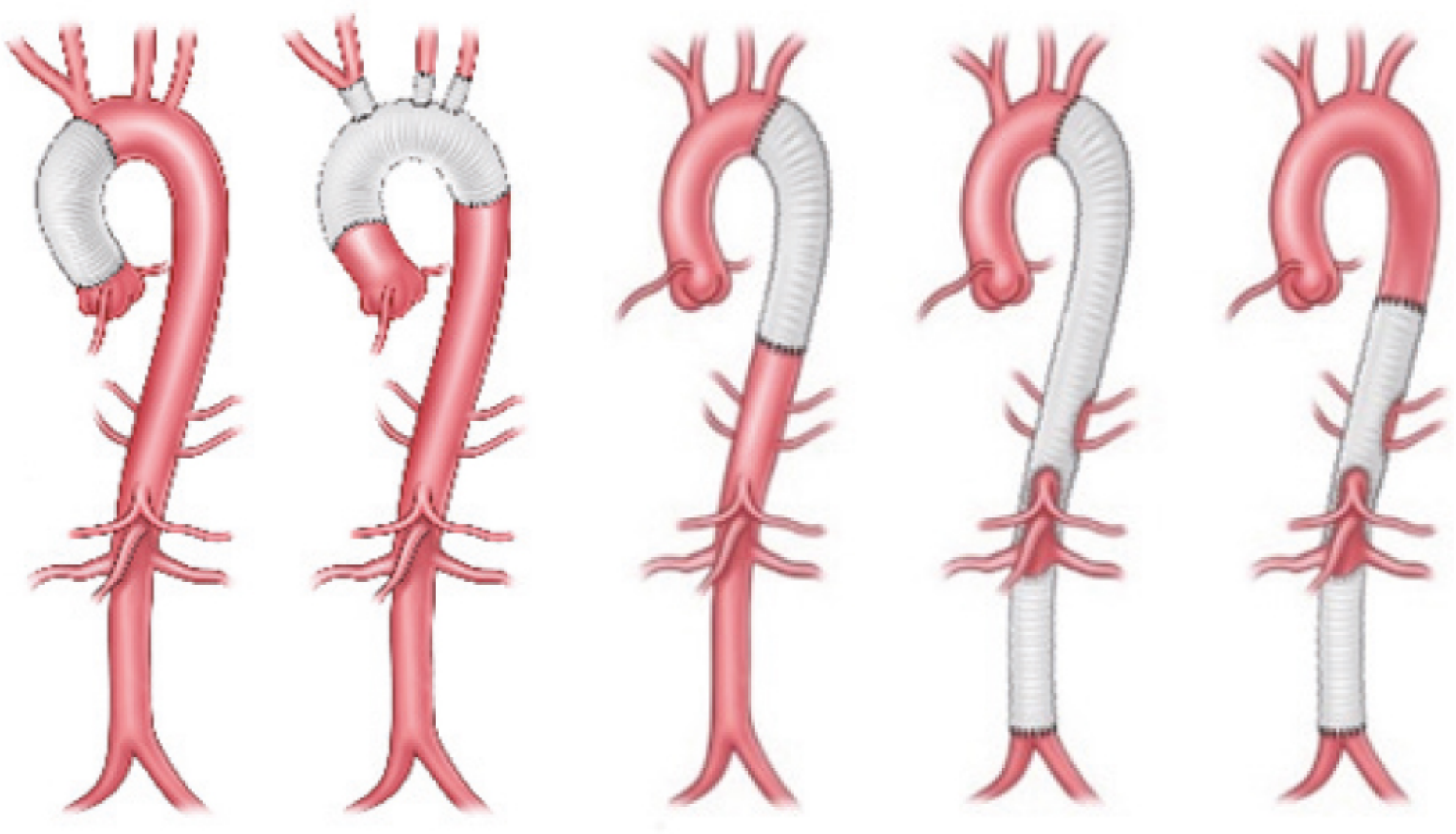
대동맥박리 혈관의 단면

사전 징후 및 증상

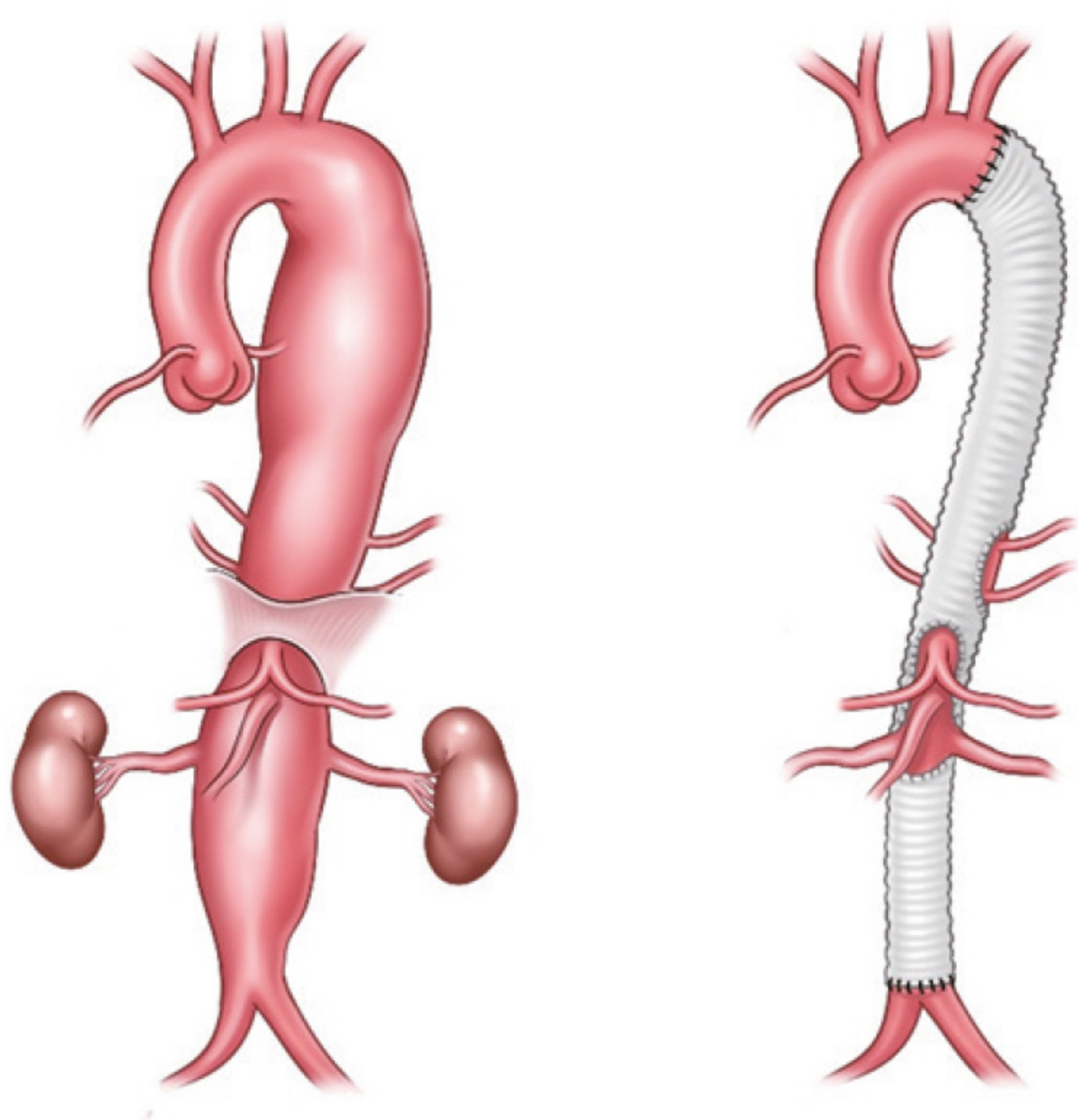
- 쇠 목소리
- 복부나 허리 부위의 심한 통증
- 파열 직후엔 허약감, 어지러움

대동맥질환의 치료

01 대동맥 치환술



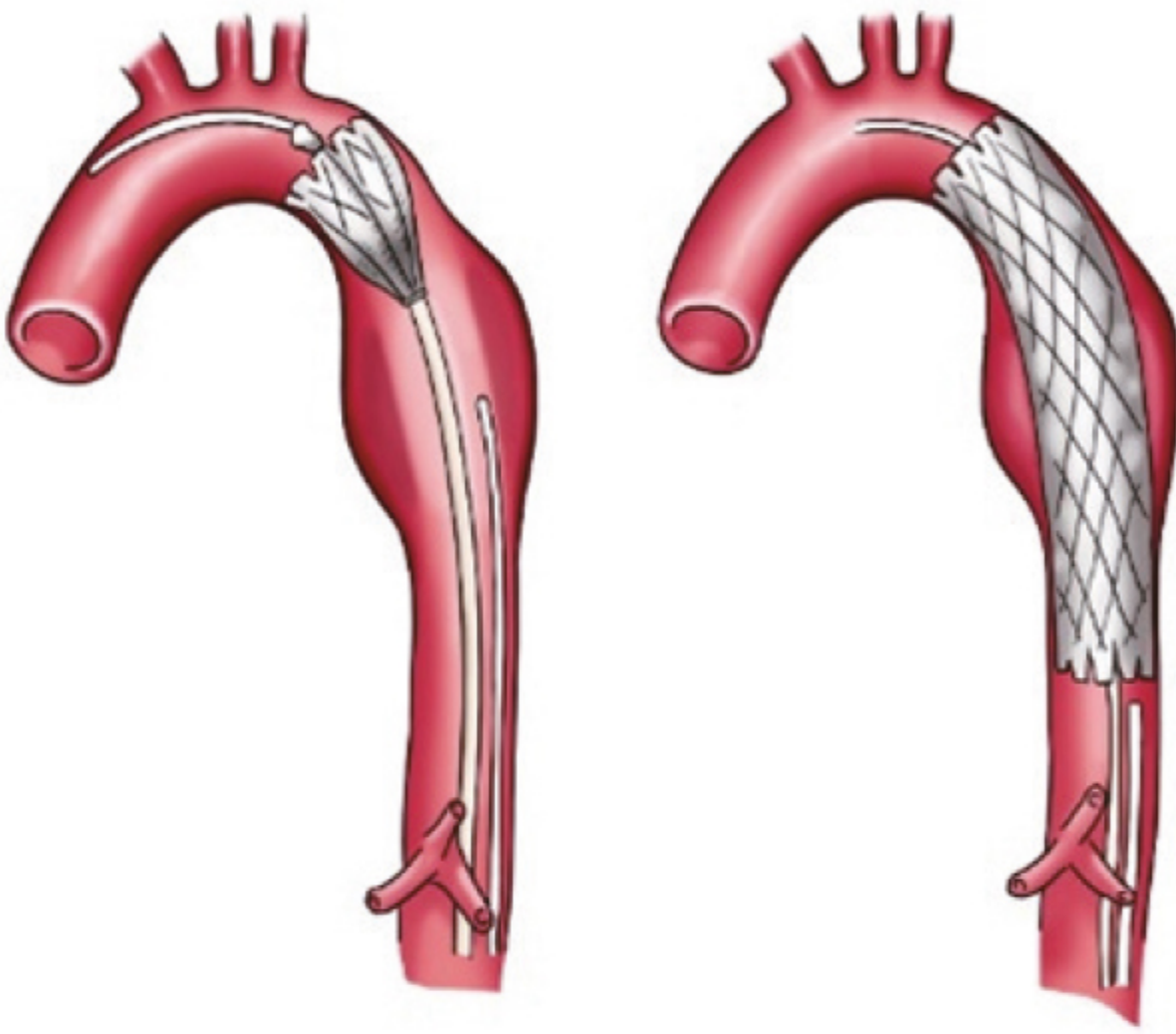
대동맥 질환의 병변이 상하로 진행되는 것을 막고, 파열의 가능성이 가장 큰 부위를 인조혈관으로 치환해주는 '대동맥 치환술'을 시행할 수 있습니다.



흉복부 대동맥 치환술

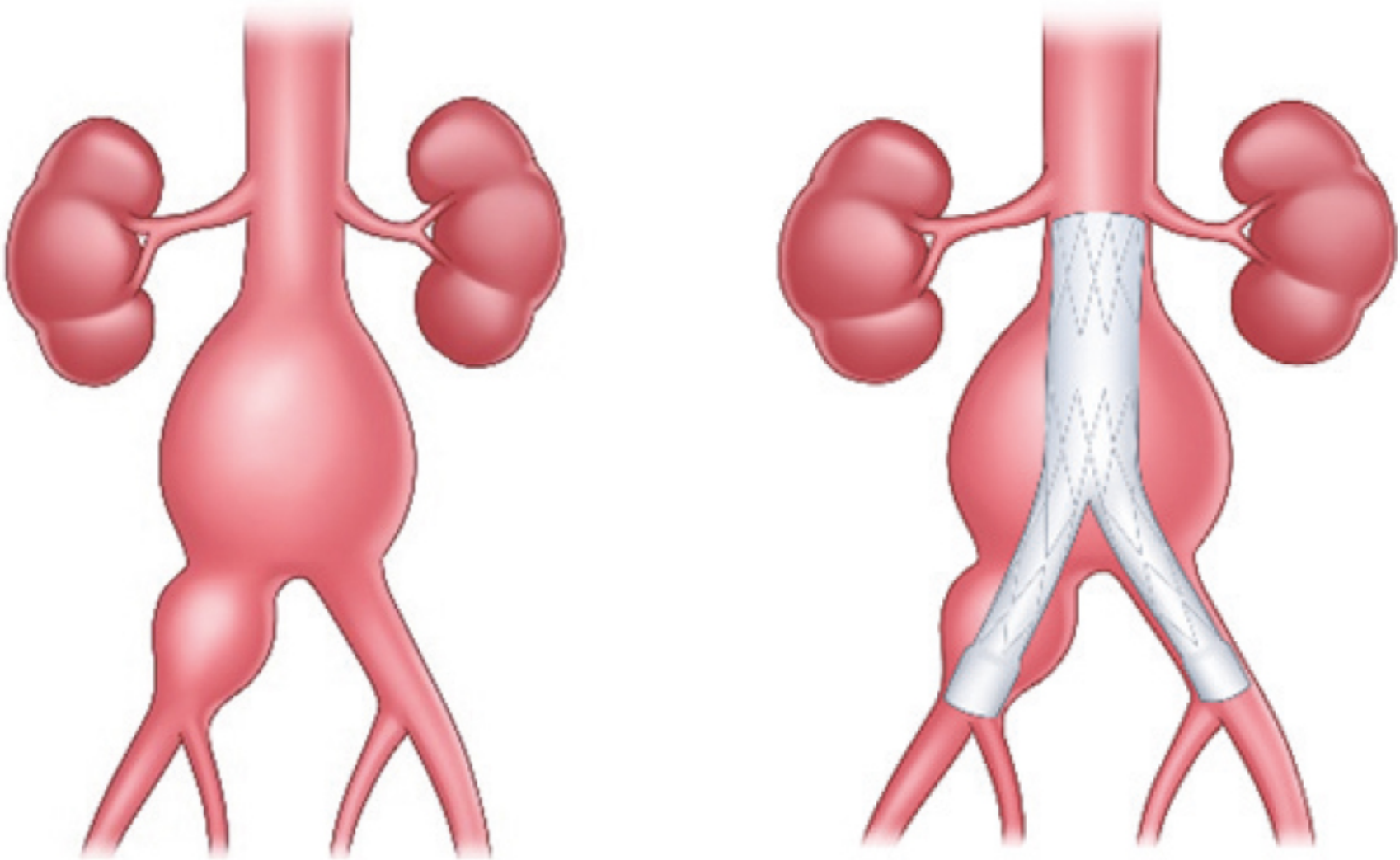
02 인조 혈관 스텐트 치료법

혈관 굽기의 작은 카테터(관) 안에 들어있는 직물로 둘러싸인 금속 그물망인 인조 혈관 스텐트를 흉부 대동맥류 또는 대동맥 박리 부위 안에 위치시킵니다.



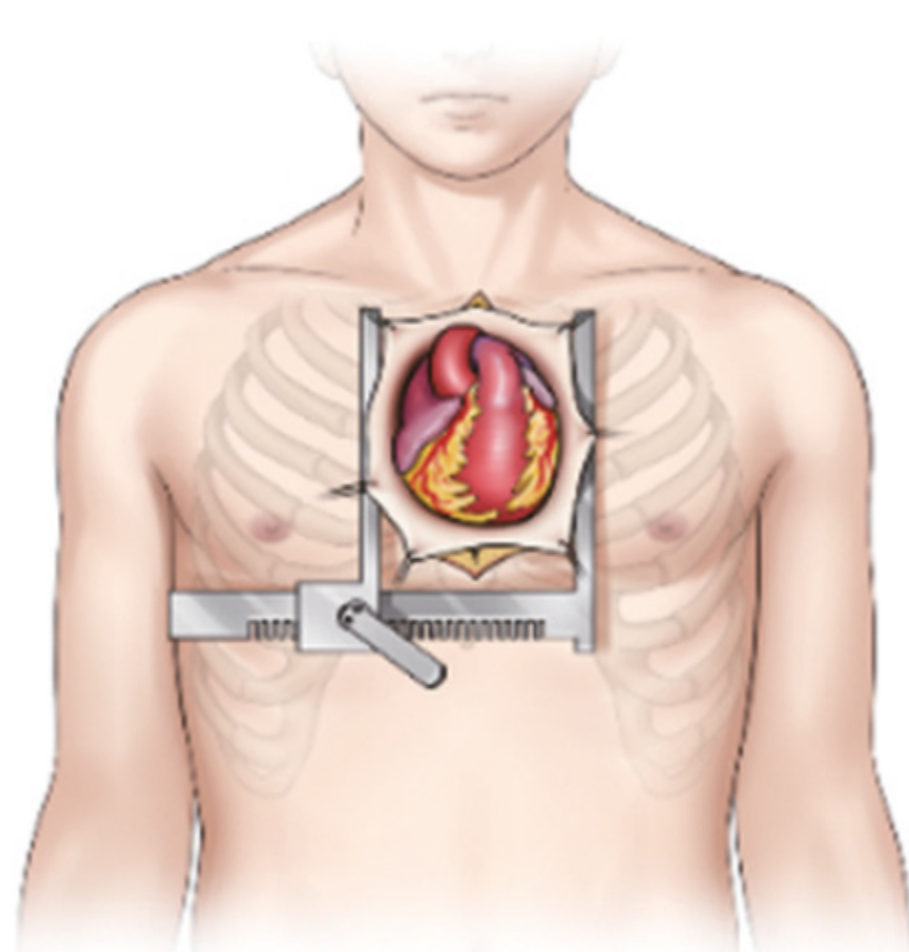
흉부 대동맥류 인조 혈관 스텐트 삽입술

양쪽 사타구니의 총대퇴동맥을 절개한 후 카테터를 병변 내로 삽입한 후 카테터는 제거하고 인조 혈관 스텐트만 대동맥에 위치시켜 혈액이 흐르도록 합니다.

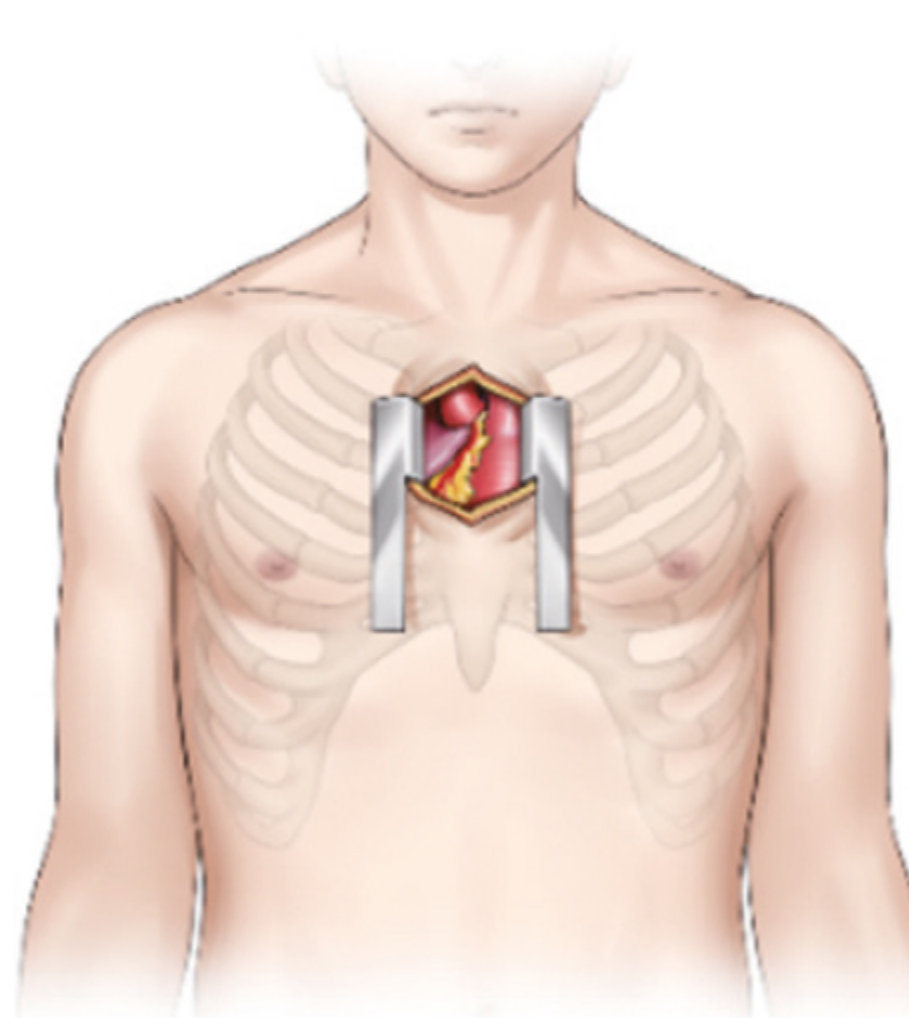


복부 대동맥류 인조 혈관 스텐트 삽입술

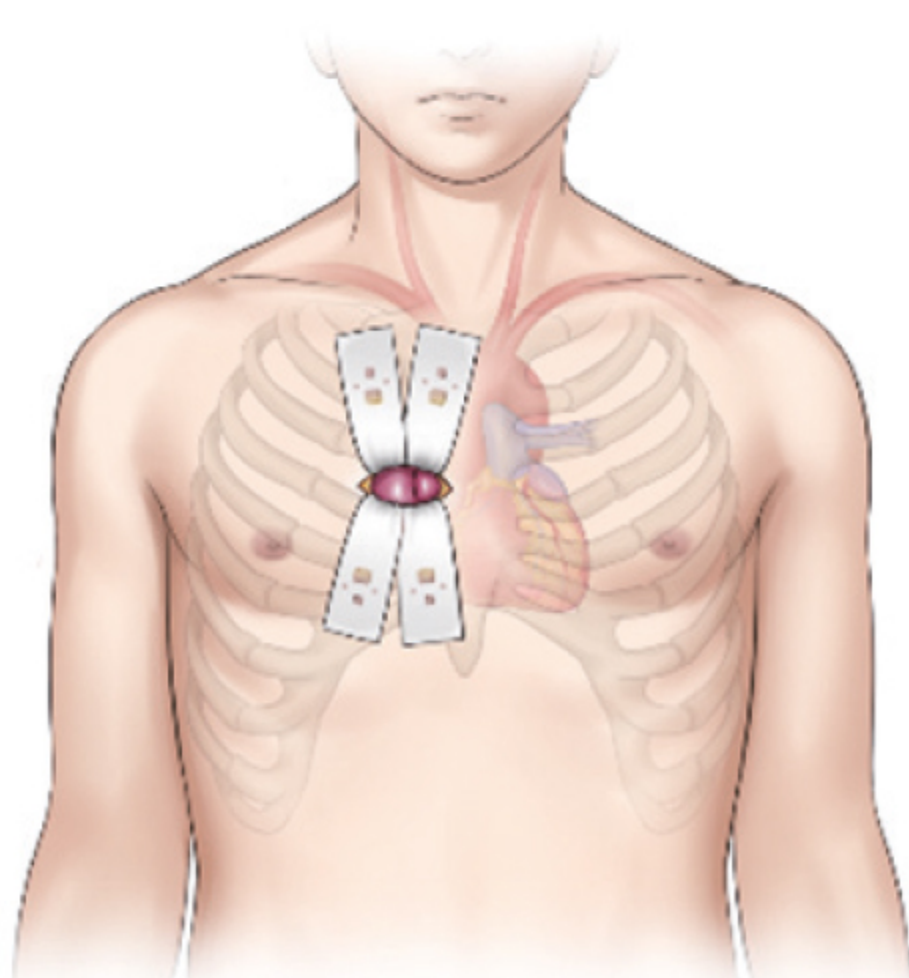
03 최소침습수술



정중흉골절개술



흉골 상부 부분 절개술



우측 가슴 부분 절개술